

Modifica Aliquota Iva da 20% a 21%

Istruzioni per Dylog OpenManager versione standard – non personalizzato

(Istruzioni redatte il 07/09/2011 ore 21:30 salvo altre, ulteriori, variazioni al testo ufficiale del decreto in discussione)

Innanzitutto, dalla gestione **Tabelle – Codici Iva e Titoli Esenzione**
Inseriamo la nuova aliquota IVA 21%

Modifica impostazioni aziendali

Percorso: dati di base / aziende / vendite / codice iva spese

Nella form dei parametri ambiente delle vendite è possibile indicare un codice iva di default da applicare in vari ambiti tra cui:
Codice iva spese Qualora sia stato indicato: nel campo Tipo Ripartizione Iva importo bollo in Fattura il valore '2- Assoggettamento Aliquota Fissa' nel campo 'Codice Iva Spese' il codice iva corrispondente all'aliquota 20% è necessario intervenire con sostituzione di valore corretto

Codice iva bollo tratte Anche questo campo può essere compilato con il codice iva al 20%. In questo caso è necessario procedere a modifica manuale.

Codice iva importo bollo in fattura Potrebbe essere indicato il codice iva da sostituire anche nel campo 'Codice Iva importo bollo in fattura'. Generalmente in questo campo è presente un codice di esenzione, tuttavia l'applicativo permette di inserire anche un codice con aliquota. Qualora sia stato indicato un codice con aliquota al 20 per cento è necessario procedere alla sostituzione

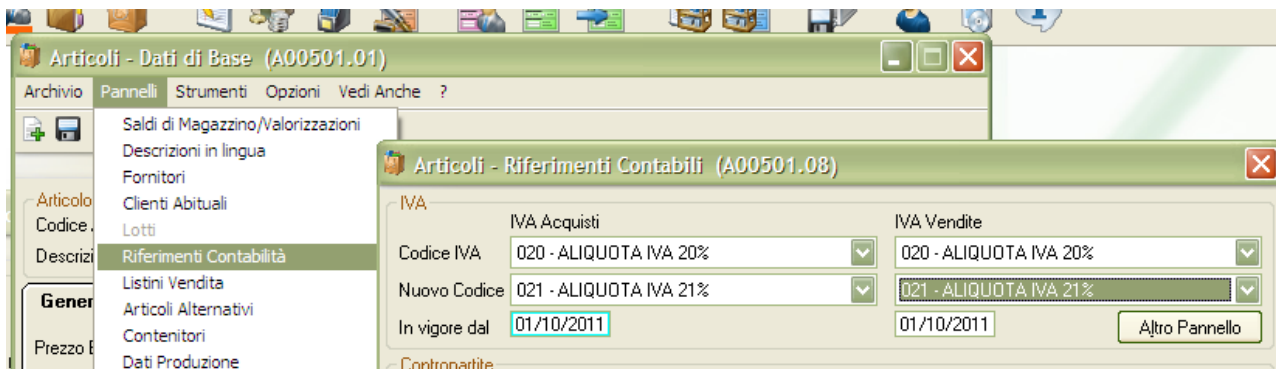
Per la modifica del codice iva riportato negli articoli esistono due modalità:
Manuale, articolo per articolo, oppure massiva su più articoli

Procedura Manuale: Entriamo nella gestione **Articoli**

Per gli articoli che dal 20% passano alla nuova aliquota **IVA 21%**

occorre variare il codice iva mediante **Pannelli – Riferimenti Contabilità**

E' inoltre possibile indicare la data di entrata in vigore della nuova aliquota (la data riportata è di esempio)



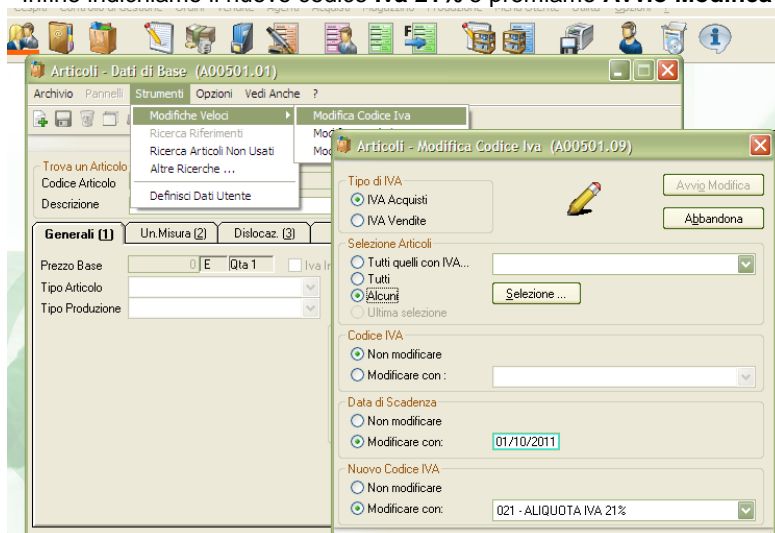
Procedura Massiva: sempre dalla gestione **Articoli** andiamo in **Strumenti – Modifiche Veloci -> Modifiche Codice Iva**

Sarà necessario lanciare l'elaborazione massiva sia per l' **Iva Acquisti** che per l' **Iva Vendite**

Selezioniamo gli articoli da variare mediante il criterio più opportuno (Tutti oppure per determinati articoli e/o serie)

Indichiamo la data di decorrenza (scadenza della precedente aliquota, il valore indicato è di esempio)

Infine indichiamo il nuovo codice **Iva 21%** e premiamo **Avvio Modifica**



Attenzione, verificate che il codice Iva 20% non sia erroneamente indicato come valore di default in eventuali altre procedure, ad esempio verificate che nella scheda cliente e/o fornitore non sia riportato il codice iva, lì occorre indicare solo il titolo di esenzione. Per qualsiasi informazione contattate il nostro **servizio di assistenza**.

Telefono 031-619515 Web www.casartelli.it Mail servizioclienti@casartelli.it o assistenza@casartelli.it

Restando a Vs. disposizione, porgiamo

Distinti Saluti

Studio Casartelli

Stefano Casartelli

Di seguito riportiamo il dettaglio delle operazioni principali da effettuare

Le attività indicate nel presente documento sono necessarie per adeguare il comportamento dell'applicativo in funzione dell'applicazione della nuova aliquota iva al 21%. Open Manager ha già a disposizione una serie di funzionalità che permettono di velocizzare le operazioni, altre ne verranno aggiunte nei prossimi imminenti rilasci

Gli ambiti di intervento sono:

- Parametrizzazione ambiente
- Anagrafiche articoli
- Anagrafiche clienti / fornitore
- Listini di vendita
- Documenti già emessi con aliquota al 20% da aggiornare
- Notazione su note di accredito
- Reparti in vendita al banco

Parametrizzazione ambiente

Modifica impostazioni aziendali

Percorso: dati di base / aziende / vendite / codice iva spese

Nella form dei parametri ambiente delle vendite è possibile indicare un codice iva di default da applicare in vari ambiti tra cui:

Codice iva spese

Qualora sia stato indicato:

1. nel campo Tipo Ripartizione Iva importo bollo in Fattura il valore '2- Assoggettamento Aliquota Fissa'

www.casartelli.it

2. nel campo 'Codice Iva Spese' il codice iva corrispondente all'aliquota 20%

è necessario intervenire con sostituzione di valore corretto

Codice iva bollo tratte

Anche questo campo può essere compilato con il codice iva al 20%. In questo caso è necessario procedere a modifica manuale.

Codice iva importo bollo in fattura

Potrebbe essere indicato il codice iva da sostituire anche nel campo 'Codice Iva importo bollo in fattura'.

Generalmente in questo campo è presente un codice di esenzione, tuttavia l'applicativo permette di inserire anche un codice con aliquota. Qualora sia stato indicato un codice con aliquota al 20 per cento è necessario procedere alla sostituzione

Parametri vendita al banco

Nei parametri della vendita al banco è possibile indicare il codice iva da utilizzare in caso di vendita di un articolo privo di codice iva specifico. Se è indicato un codice iva corrispondente al 20% è necessario procedere a sostituzione manuale

www.casartelli.it

Parametrizzazione tipi documenti

Qualora si sia scelto di generare nuove causali contabili in sostituzione di quelle utilizzate precedentemente è necessario intervenire sui tipi documenti

L'intervento è necessario per ogni tipo documento utilizzato, si riporta a titolo di esempio la modifica del tipo documento 'fattura di vendita'

Percorso: dati di base / tipi documenti / fatture

Selezionare il tipo documento di interesse (nell'esempio 'Fattura Italia'). L'ultimo campo è la causale contabile da utilizzare nel documento 'fattura'; se necessario sostituire la nuova causale contabile

Modifica codice iva su anagrafica cliente/fornitore

L'applicativo permette di associare un codice iva o di esenzione sull'anagrafica dei clienti e dei fornitori. Tale codice viene proposto sia in fase di movimentazione contabile sia in fase di emissione /registrazioni documenti intestati ai soggetti in questione. Qualora sia stato impostato il codice iva corrispondente all'aliquota al 20% si può procedere in due modi:

modifica manuale:

percorso: vendite / tabelle di base / clienti e contatti

Clienti - Dati di Base (A00302.01)

Archivio Pannelli Strumenti Opzioni Vedi Anche ?

Az. Ordinaria: 0002 PRODGEROLLA

Cliente

Codice Cliente: 145 00001 CREDITI V/CLIENTI ITALIA Modifica

Nominativo di Ric.: OPENM Cod. Nominativo: 57 Cliente

Partita I.V.A.: 00627320054 Cod. Fiscale:

Nominativo Cliente: Openm Open

Testo Estratto Conto: Importo Minimo per Invio Sollecito

Testo Sollecito:

Codice Iva: 020 - IVA ORDINARIA AL 20%

Banca (ABI/CAB): 01005 04600 BANCA NAZIONALE DEL LAVORO SPA Altre Banche...

Numero di C/C: 98989898989898 CIN:

IBAN:

BIC:

Codice Pagamento: TRT - tratte Giorno Pagam.:

Primo Periodo Escluso per scad.: Dal Al Periodo Alternativo: Dal Al

Secondo Periodo Escluso per scad.: Dal Al

Data Inizio Rapporto: 01/02/2008 Data Prima Fattura: 01/02/2008

Conto Ricavi: 400 01 00003 Ricavi Estero

Centro di Costo: C

E' prevista la gestione delle Partite Aperte Altro Pannello

Consumatore Finale Comunicazione operazioni IVA

F3 = Aggiungi

E' necessario sostituire l'eventuale codice iva obsoleto, se presente.

Modifica massiva:

percorso clienti: anagrafica cliente/strumenti/modifiche veloci

percorso fornitori: anagrafica fornitore/strumenti/modifiche veloci

	Modifica	Valore sorgente	Valore da impostare
Codice Pagamento	<input type="checkbox"/>		
Codice Iva	<input checked="" type="checkbox"/>	020 - IVA ORDINARIA AL 20%	021 - Iva ordinaria al 21%
Conto Ricavi/Costi	<input type="checkbox"/>		
Listino	<input type="checkbox"/>		
Primo Agente	<input type="checkbox"/>		
Primo Vettore	<input type="checkbox"/>		
Copie Fattura	<input type="checkbox"/>		
Copie Bam/DDT	<input type="checkbox"/>		
Invio fatture E-mail	<input type="checkbox"/>		
Tipo Soggetto Conai	<input type="checkbox"/>		
Tipo Soggetto Raee	<input type="checkbox"/>		

È possibile modificare puntualmente il valore del codice iva per i soli soggetti per i quali era stato impostato il codice corrispondente all'iva al 20 per cento.

Per fare questo indicare nel frame 'Selezione Clienti / Fornitori' il valore 'Tutti quelli con il valore sorgente'. Questo permetterà di compilare il valore sorgente accanto alla label 'Codice Iva' e dovrà essere compilato con il valore corrispondente all'aliquota da sostituire.

Ovviamente nel valore da impostare dovrà essere indicato il nuovo codice

È necessario procedere alla variazione in due step successivi, uno per i clienti uno per i fornitori

Attenzione! La modifica sui codici clienti / fornitori sarà immediatamente operativa e valida a prescindere dalla data di emissione del documento o di registrazione del movimento contabile. In caso di inserimento di un documento precedente all'introduzione della nuova aliquota sarà necessario sostituire il codice proposto dall'applicativo con quello corretto.

Dati commerciali clienti

Sull'anagrafica cliente, nella sezione dati commerciali, è possibile indicare dei commenti che vengono esposti sui vari documenti in funzione del codice iva. Se presente qualche indicazione relativa al vecchio codice iva è necessario procedere a sostituzione.

Percorso: vendite \ tabelle di base \ clienti \ contatti. Da pannelli selezionare dati commerciali / condizioni (2)

Nel campo codice iva e suoi commenti in fattura. Se è stato indicato un commento relativo al codice iva corrispondente all'aliquota 20% è necessario procedere a modifica
Inoltre premendo il tasto Annotazioni sui Documenti viene esposto il seguente form

Questa funzionalità consente di inserire ulteriori commenti in funzione del codice iva. Anche qui, se necessario,

www.casartelli.it

procedere a sostituzione.

Modifiche articoli

E' possibile indicare nei riferimenti contabili dell'anagrafica dell'articolo i codici iva da utilizzare nei vari documenti di vendita e di acquisto. L'applicativo utilizza tale codice qualora non sia inserito un codice iva o di esenzione sul cliente/fornitore. Se è stato indicato un codice obsoleto è necessario provvedere alla sostituzione. Anche per questa variazione è possibile agire in modalità massiva oppure manuale sulla singola anagrafica:

Modifica manuale

Percorso:

anagrafica articolo / pannelli / riferimenti contabilità

È necessario inserire il nuovo codice iva, sia per gli acquisti sia per le vendite, con relativa data di validità. Si noti come in questo archivio, a differenza delle anagrafiche cliente e fornitore, sia presente una data di validità. L'applicativo è quindi in grado di selezionare il codice iva corretto alla data di emissione / registrazione dei vari documenti

Modifica massiva

Percorso: anagrafica articolo / strumenti / modifiche veloci / modifica codice iva

In questo modo verrà modificato il codice iva per tutti gli articoli selezionati nel frame 'Selezione Articoli'. Si consiglia di utilizzare l'opzione 'Tutti quelli con iva....' associando il codice iva da sostituire, in modo da operare solo per gli articoli con codice obsoleto

Modifiche su documenti già emessi.

La problematica si pone per quegli ordini che siano stati emessi prima dell'entrata in vigore della nuova normativa ma evasi successivamente. La fattura dovrà essere emessa con la nuova aliquota. In attesa dell'imminente rilascio della funzionalità di variazione massiva del codice iva su ordini e preventivi è necessario procedere alla modifica manualmente.

Percorso ordini clienti: ordini / gestione documenti / ordini e offerte

Ordini da Clienti - Testata (A01201.01)

Archivio Pannelli Strumenti Opzioni Vedi Anche ?

Az.Ordinaria: 0002 PRODGEROLLA

Nr. 21/2011 Utente: ADMIN

Tipo Ordine

Data Ordine 13/09/2011 Anno 2011

Stato Ordine Modello

Cliente

Caus. Magazzino

Destinazione

Zona

Listino

Cod. Iva

Agente 1

Agente 2

Capo Area

Cod. Pagamento

Banca (ABI/CAB)

Cat. Economica

Bolli Effetti Spese Incasso Ragg. Fatt. Eff. Valore Ordine/Residuo

Selezionare tramite la funzionalità di ricerca l'ordine interessato

Interrogazione Ordini da Cliente (DyDoc)

Filteri Azzera Filteri Gestione Filteri

Az. Ordinaria: 0002 PRODGEROLLA

Ricerca iniziando da ...

Tipo Ordine: *- Tutti

Num. Ordine: Num. Vs. Ordine:

Data Ordine: A Data Ordine:

Cliente:

Stato Ordine: 1 - Confermato da Evadere Compressa

Articolo:

Buttons: Ok, Abbandona, Ric. Avanzata ..., Query, Aggiungi, Immagine Doc.

	Numero	Tipo	Data	Mastro	Sottoc	Rag. Sociale	Stato
▶	6	A	29/01/2008	145	1	Openm	1
	7	A	29/01/2008	145	1	Openm	1
	9	A	31/01/2008	145	1	Openm	1
	10	A	31/01/2008	145	1	Openm	1
	19	A	16/04/2008	145	1	Openm	1
	20	A	21/04/2008	145	1	Openm	1
	21	A	22/04/2008	145	1	Openm	1
	23	A	30/04/2008	145	1	Openm	1

Valore Residuo: € 172.752,26 Valore Ordinato: € 172.752,26 Ordinato Progressivo: € 172.752,26

Selezionare l'Ordine da Cliente con <2-Click>, <Invio> o Premendo <Ok>.

Si consiglia di selezionare gli ordini in stato 1 (confermato da evadere) oppure 2 (parzialmente evaso)
Selezionare le righe di interesse e procedere alla modifica

Gestione Ordini da Clienti (Informazione)

Attenzione! Le eventuali Modifiche che seguiranno NON saranno riportate sul Brogliaccio.

OK

In caso di ordine con un'evasione parziale verrà esposto il messaggio precedente, procedere comunque alla modifica.

Percorso ordini fornitori: acquisti / ordini fornitore / gestione ordini

Ordini a Fornitore - Testata (A01101.01)

Archivio Pannelli Strumenti Opzioni Vedi Anche ?

Az. Ordinaria: 0002 PRODGEROLLA

Nr. 19/2011 Utente: ADMIN

Tipo Ordine: A - Ordine Standard

Data Ordine: 13/09/2011 Anno: 2011

Stato Ordine: 0 - Bozza da Confermare

Classe Ordine: []

Fornitore: 245

Caus. Magazzino: 029 - Ordine a Fornitore

Destinazione: []

Valuta: E - Euro

Cod. Iva: []

Cod. Pagamento: []

Banca (ABI/CAB): []

Zona: []

Cat. Econom.: []

Persona di Riferimento: []

Consegna Prevista: []

Decorr. Pagam.: []

Commessa: []

Data Vs. Offerta: []

Num. Vs. Offerta: []

Deposito: 000 - Deposito Principale

Valore Ordine: [] Bolli Effetti Spese Incasso

Residuo: []

Inserimento Ordine

Modello: []

Trasformato... Consegne... Righe (F7) Cambio...

Selezionare tramite la funzionalità di ricerca l'ordine interessato

Interrogazione Ordini a Fornitore (DyDof)

Filtri Azzera Filtri Gestione Filtri

Az. Ordinaria: 0002 PRODGEROLLA

Ricerca iniziando da ...

Tipo Ordine: *- Tutti

Num. Ordine: Num. Vs. Ordine:

Data Ordine: 06/09/2011 A Data Ordine:

Fornitore:

Stato Ordine: 2 - Parzialmente Evaso Commessa:

Articolo:

	Tipo	Numero	Data	Mastro	Sottoc	Rag. Sociale	Stato
▶	A	19/2011	13/09/2011	245	51	ROSSI	2

Valore Residuo: € 6,00 Valore Ordinato: € 8,00 Ordinato Progressivo: € 8,00

Selezionare l'Ordine a Fornitore con <2-Click>, <Invio> o Premendo <Ok>.

Si consiglia di selezionare gli ordini in stato 1 (confermato da evadere) oppure 2 (parzialmente evaso)
Selezionare gli ordini di interesse e procedere alla modifica

Modifica su preventivi già emessi

Percorso: ordini / gestione documenti / preventivi cliente

Gestione Preventivi (A01221.01)

Archivio Pannelli Strumenti Opzioni Vedi Anche ?

Az. Ordinaria: 0002 PRODGEROLLA

Nr. 8 Utente: ADMIN

Tipo: A - Preventivi Cliente Data Preventivo: 13/09/2011 Stato: 1 - In Attesa di Approvaz Inserito da: ADMIN 13/09/2011

Numero: 8 Data Validità: 31/12/2011 Modificato da: ADMIN 13/09/2011

Credito: VERDI Tipo: Commerciale Destinazione: Stampato da:

Destinazioni... Modifica

Testata (1) Testata-Dati2 (2) **Righe (3)** Righe-Dati2 (4) Righe P/S (5) Presentazione (6) Piede (7)

Tipo	Articolo	Comme	Descrizione	UM	Quantità	Prezzo	Prezzo Netto	Valore	Stato	
1	20100611A		20100611A		100,0000	€ 12,00	€ 12,00	€ 1.200,00		Aggiungi
										Abbandona
										Elimina
										Modifica
										Alternativi...
										Ok (F11)

Tipo Rigo: 1 - Articolo di Magazzino Deposito: 000 - Deposito Principale Prev. Cons. Stato Riga: 1 - In Attesa di Approvazi

Destinaz.: 0 - Stampare Commessa Vs. Articolo

Articolo: 20100611A Un. Mis. Multim. Riga Multim. Art.

Descriz.: 20100611A Costo %Ric./Dim. 30,00

Q.ta' 100 Offerta 1 x 1 Cod. Iva: 020 - IVA ORDINARIA AL 20% Sconto 0 Valore Riga 1.200

Prezzo 12 Iva Incl. Prezzo Netto 12 Sc/Magg. 1 - Considerare per Sc.

Valore € 1.200,00 Totali Modifiche Versione Stampa Preventivo Approva Trasforma in Ordine

Giac. = 1,0000 /0,0000 Disp. = 1,0000 /0,0000 Disp. Fut. = 4,0000 /0,0000 (Depos./Tutti Depos.) ScortaMin. = 0 F2 = Elenca F3 = Aggiungi

Modificare il codice iva sostituendolo con quello corretto.

Modifica su ddt già emessi

La modifica del codice iva del documento di trasporto è un'esigenza che si manifesta qualora i ddt in questione non siano ancora stati consegnati. L'applicazione della nuova aliquota dipende per l'appunto dalla data di consegna della merce

Esistono due possibili funzionalità

Modifica manuale

Percorso: vendite / documenti di vendita / bam/ddt immediati

Selezionare tramite la funzionalità di ricerca il ddt interessato

Interrogazione Brogliacci (DyBro)

Filtri Azzera Filtri Gestione Filtri

Az. Ordinaria: 0002 Azienda Produzione

Ricerca iniziando da ...

Filiali: 0 - Tutte le filiali Sezione: 0 - Tutte le sezioni

Da Nr. Brogliaccio: 0 A Nr. Brogliaccio: 0

Da Data Brogl.: 01/01/2001 A Data Brogl.: []

Tipo BAM/DdT: D - DDT N.: []

Da Data BAM/DdT: [] A Data BAM/DdT: []

Tipo Fattura: * - Tutti N.: [] Protoc.: []

Da Data Fattura: [] A Data Fattura: []

Cliente: 145

Destinazione: []

Articolo: []

Modello: [] Documenti: 4 - DdT e Fattura

Commissa: [] Anno Esercizio: Anno 2011

Buttons: Ok, Abbandona, Ric. Avanzata..., Query, Aggiungi, Immagine Doc.

	Tipo BAM/DdT	Nr. BAM/DdT	Data	NumBrogl.	Data	Sezione	Mastro Cli.	Sottoc Cli.	Rag. Sociale	Sw. Documer
▶	0	0	00:00:00	197	29/07/200	1	145	1	Openm	4
	D	0	00:00:00	19	11/02/200	1	145	1	Openm	4
	D	0	00:00:00	252	08/10/200	1	145	1	Openm	4
	D	0	00:00:00	251	08/10/200	1	145	1	Openm	4
	D	0	00:00:00	245	08/10/200	1	145	1	Openm	4
	D	0	00:00:00	241	06/10/200	1	145	1	Openm	4
	D	0	00:00:00	231	17/09/200	1	145	1	Openm	4
	D	0	00:00:00	32	27/03/200	1	145	1	Openm	4

Selezionare il Brogliaccio con <2-Click>, <Invio> o Premendo <Ok>.

Per ogni ddt individuare le righe interessate dal codice iva obsoleto e procedere alla modifica

DdT e Fattura - Righe (A00801.03)

DdT e Fattura - Brogliaccio Nr. 463 del 14/09/2011

Riferimenti Documento

Cliente 145 1 Openm Open

Documenti 4 - DdT e Fattura Valore Doc. € 22,18 Riaggiona DB

Sconti a Valore

Tipo	Serie	Articolo	Partita	Commissa	Descrizione	U.M.	Quant
▶ 1		20091009			20091009		1,00

Stampa
Iestata
Piede (F8)
Aggiungi
Modifica
Elimina
Contenitori

Tipo Rigo 1 - Articolo di Magazzino

Destinaz. 1 - BAM/DdT, Fattura/Ricevuta Deposito Dest. AS1 - deposito as1

Articolo 20091009 %Ag.1/2/CapoArea 11,000 8,000

Descriz. 20091009

Deposito 000 - Deposito Principale Commessa Vs. Articolo

Un. Mis. 00000 - Listino di Base - E Peso Lordo/Netto

Q.ta' 1 Prezzo 3,33 Nr. Colli / Rotti 0 1

Iva Incl. Sconto Valore 0

Sc/Magg.

Cod. Iva 020 - IVA ORDINARIA AL 20%

Offerta 1 X 1 1 - Considera per Sc. Chiusura

Importa... Ok (F11) Abbandona

Prima Nota

Alternativi... Altri Dati (1)

Giacenza = -12,0000 /-12,0000 (Tutti i Depositi) ScortaMinima = 0 F2 = Elenca F3 = Aggiungi

Modifica documenti del singolo cliente

Percorso: vendite / documenti di vendita / aggiornamento massivo codici iva

Questa funzionalità consente di aggiornare il codice iva per tutti i ddt indicati. E' necessario replicare l'operazione per tutti ogni cliente.

Attenzione! La normativa prevede che l'applicazione della nuova aliquota dipende dalla data di consegna, dato assente nella maschera precedente.

Ovvero, i ddt consegnati non devono essere modificati mentre quelli emessi ma non ancora consegnati alla data di entrata in vigore nuova aliquota devono essere modificati

E' quindi necessario che l'operatore applichi i filtri indicati sopra conoscendo bene la situazione dei propri documenti di trasporto

Modifica su richieste di acquisto già emesse

Percorso: acquisti / richieste di acquisto / gestione RDA

Gestione Richieste di Acquisto (Utente) (A01123.01)

Archivio ?

Az. Ordinaria: 0002 PRODGEROLLA

Parametri di Estrazione

Utente: 6,29 - ADMIN Cat. Merc.: Da Data Cons.: A Data Cons.:
 Stato: 0 - Attiva Tipo Articolo: Da Data RdA: A Data RdA:
 RdA: Articolo: Fornitore: Centro Costo:
 Area: Deposito: Comessa: Conto Costi:
 Approv. da: Valore RdA: No Test 0 Ritorni:

Cat. Bene: RAI: Ordine:

Tipo	Descrizione	Numero RdA	Rigo	Stato	Richiedente	Data RdA	Descrizione	UM
RDA	Richiesta d'	18	1	Attiva	ADMIN	13/09/2011	20100611A	Kg 2010061

Legenda Colori RdA : Verde=Flusso Regolare Rosso=Flusso di Ritorno Grigio=TrasFormata in Ordine/RdO Azzurro=Approvazioni non iniziate

Selezionare la richiesta di acquisto di interesse e premere il tasto 'modifica richiesta'

Sostituire il codice iva obsoleto con quello corretto

Gestione note di accredito

La normativa prevede che le note di accredito riferite a documenti emessi nel periodo antecedente all'entrata in vigore del nuovo codice debbano ancora riportare il codice iva originario.

In questo caso è necessario prevedere un intervento manuale da parte dell'operatore che deve sostituire il codice proposto dal programma inserendo quello corretto.

Modifica listini di vendita al lordo iva

I listini di vendita definiti con prezzi netti non hanno bisogno di alcuna variazione in quanto l'iva viene applicata dall'applicativo all'atto della stesura dei vari documenti prelevando il valore corretto

La necessità di intervenire su questi tipi di listino è dovuta all'esigenza di rinnovare il listino applicando la nuova aliquota. Chi decide di mantenere il prezzo finale inalterato accollandosi il peso dell'aumento dell'aliquota non deve fare alcun aggiornamento

In attesa dell'imminente rilascio di una funzionalità di semplificazione delle operazioni di aggiornamenti l'utente ha a disposizione due procedure di variazione prezzi, una manuale e una massiva

Aggiornamento manuale

Percorso: vendite \ tabelle di base \ listini di vendita

Gestione Listini di Vendita (A01001.01)

Archivio Pannelli Strumenti Opzioni Vedi Anche ?

Az. Ordinaria: 0002 Azienda Produzione

Codice Listino
 Descrizione Listino

	Codice	Descrizione	Valuta	Cat. Economica	Data Creazione
▶	00000	Listino di Base	E		12/02/2009
	D0000	Listino Usa	D		07/07/2011
	GOLFO	golfo del sud	E		31/07/2009
	LISDO	Listino GBR	D		02/10/2009

Dati

Codice Listino Data Creazione

Descrizione Proposto

Codice Valuta

Cat. Economica

Inizio Validità Data Ora(HHmm) Fine Validità Data Ora(HHmm)

Listino/Campagna Listino Sostitutivo

Listino Alternativo

Note

[Modifica](#)

[Listino](#)
[Modifica](#)
[Prezzi](#)

Impostare un identificativo e premere <Invio>.

Premere il tasto prezzi ed inserire il valore corretto comprensivo di iva al 21%

Listini di Vendita (DyListini) Az. Ordinaria: 0002 Azienda Produzione - GOLFO - golfo del sud

Ricerca iniziando da ...

Articolo Descr.

Attenzione! Tutte le modifiche apportate sulla griglia verranno immediatamente salvate.

Articolo	Descrizione	UM	QtaMin	Prezzo [E]	Prezzo	Iva Inclusa	QtaPerPrezzo	PercSc	PercSc	PercSc	PercSc	CodcatSconti
20090203	20090203		0,00	€ 12,00	23.235,00	<input checked="" type="checkbox"/>	1,00	0	0	0	0	
20090715	2009 07 15	hg	0,00	€ 13,00	25.172,00	<input checked="" type="checkbox"/>	1,00	0	0	0	0	
20091009	20091009		0,00	€ 11,00	21.299,00	<input checked="" type="checkbox"/>	1,00	0	0	0	0	
20100611A	20100611A		0,00	€ 9,00	17.426,00	<input checked="" type="checkbox"/>	1,00	0	0	0	0	
20101210	20101210		0,00	€ 10,00	19.363,00	<input checked="" type="checkbox"/>	1,00	0	0	0	0	
A2121	A2121		0,00	€ 99,00	91.691,00	<input checked="" type="checkbox"/>	1,00	0	0	0	0	
STERON	steron		0,00	€ 101,00	95.563,00	<input checked="" type="checkbox"/>	1,00	0	0	0	0	

Imposta IVA Incl. Elimina IVA Incl. Aggiungi Articoli ... Elimina Articoli ... Scaglioni ... Abbandona

Individuare gli articoli di cui si vuole modificare il prezzo e scrivere il valore corretto

Aggiornamento massivo

Percorso: vendite / tabelle di base / listini di vendita / strumenti / aggiornamenti listini

L'aggiornamento avviene in due passi:

Prima operazione:

Necessario scegliere nel frame 'selezione listini' i listini oggetto di ricalcolo;

Necessario selezionare i soli articoli con la aliquota iva al 20% da sostituire. Se tutti gli articoli del listino hanno l'aliquota al 20 non è necessario fare l'operazione seguente:

Viceversa è necessario entrare in selezione articoli:

Selezione Articoli (DySelArt) Az. Ordinaria: 0002 PRODGEROLLA

Ricerca iniziando da ...

Da Descrizione Da Articolo
 A Descrizione A Articolo

Ricerca come Stringa Parziale

Ric. Avanzata ... Query OK Abbandona

Dati in Griglia

	Codice	Descrizione	Cod.IVA
▶	11001	DESCRIZIONE2	
	20091009	20091009	020
	98765	DESCRIZIONE	
	A	a	020
	A109	a019	
	A119	A119	
	A2121	A2121	
	MP2	maeria prima 2	
	PF3	prodotto finito1	004

Articoli Selezionati

Seleziona -->
 <-- Rimuovi
 Tutti -->>
 <<-- Annulla
 Ultima selezione

Selezionare l'articolo con <2-Click>, <Invio>, Premendo <Seleziona> o con <Freccia dx>.

Premere il tasto query

Query Builder (DyQry.01)

Oggetto su cui effettuare la query
 ART - Articoli & Servizi

Anteprima

Elenco delle query memorizzate

```

Precaricate : Articoli Tossici
Private    : articoli cancellati
            SN PRODUZIONE
            tipo produzione
            gestionelotti
            iva20percento
  
```

Ok
 Abbandona
 Modifica
 Stampa ...
 Elimina
 Aggiungi

Premere il tasto 'Aggiungi'

Query Builder (DyQry.02)

Tabelle	Campi delle tabelle selezionate	Operatori
ARCO0000	ARTG0000.Serie (Text)	=
ARTA0000	ARTG0000.Articolo (Text)	<
ARTG0000	ARTG0000.TipoPDC (Text)	>
ARTL0000	ARTG0000.MastroContropRic (Numeric)	<=

Criteri di scelta

ARTG0000.CodIvaVen = '020'

Ordinamento

Valori costanti: racchiudere le Stringhe tra doppi apici ("), e le Date tra i diesis (#) in formato gg/mm/aaaa, indicare #0# per selezionare date a 0.

Nome della Query : iva20percento

Tipo

Pubblica Privata Pre caricata

Anteprima

Ok

Abbandona

Premendo ok verranno selezionati i soli articoli con codice iva obsoleto da sostituire

Nel frame 'Operazioni su Prezzo' selezionare la modalità 'Divisione per Valore' e indicare 1,2
Premere ok oppure 'Anteprima' per vedere una visualizzazione dei dati appena modificati
Immediatamente dopo ripetere l'operazione come indicato in figura sottostante

Necessario quindi scegliere la modalità Moltiplicazione per Valore e indicare 1,21.
Premere poi ok oppure Anteprima per visualizzare i prezzi appena modificati

Reparti in vendita al banco

Nella procedura di vendita al banco è possibile associare un reparto al codice iva corrispondente.
Operatività

www.casartelli.it

Gestione Interfaccia Registratore di Cassa - (A00811.10)

Vedi Anche Opzioni Importa... ?

Utente: ADMIN Az. Ordinaria: 0002 PRODGEROLLA

Listino: (Listino di) Scontino Scontino e Distinta Memorizza BESO Uscita

Bicerca Anleprima Solo Fattura Solo Distinta Rigevuta Fiscale Abbandona Vendita Erecendente

Inserimento Articolo Cliente [] Articolo [] Disponibilita Barcode [] Elimina Riga [] Prezzi Iva inclusa [x]

Sc.no	Articolo	Descrizione	Barcode	Giac	Listino	Quantita	Prezzo	ValSconto	Unita	%Sconto	L
<p>Bottoni Inserimento Rapido</p> <p>caffè</p>											

Pagamento: (bancomat) Sconto Valore [] Sc/Mag [] % Totale [] Contanti [] Resto []

Imposta Prezzo Vendita []

7	8	9	+	/	↑	Canc
4	5	6	,	*	↓	
1	2	3	0	-	←	

Per richiamare i movimenti di uno scontino selezionare il Nr vendita

Da questa maschera premere il tasto ricerca

Gestione Interfaccia Registratore di Cassa - (A00811.10)

Vedi Anche Opzioni ?

Utente: ADMIN Az. Ordinaria: 0002 PRODGEROLLA

Listino: () Pagamenti Listini Reparti Stampe Esporta Mov. Uscita

Vendita Da Scontino [] A Scontino [] Da Data [] A Data [] Da Ora [] A Ora [] Vendite con Prezzi Iva inclusa [x]

Ricerca Cliente [145] CREDITI V/CLIENTI ITALIA Tipologia [Tutti] [Vendite] [Resi]

Inserimento Articolo Aggiungi Articolo [] Barcode [] Prezzi Iva inclusa [x]

Sc.no	Articolo	Descrizione	Barcode	Giac	Listino	Quantita	Prezzo	ValSconto	Unita	%Sconto	L
<p>Totale []</p>											

Bottoni Inserimento Rapido

caffè

Per richiamare i movimenti di uno scontino selezionare il Nr vendita

Premere Reparti

Interfaccia Registratore di Cassa - Gestione Reparti - (A00811.13) X

Az. Ordinaria: 0002 PRODGEROLLA

Codice Iva

Ricerca Codice Iva

Codice Iva	Descrizione	Reparto
020	IVA ORDINARIA AL 20%	
021	Iva ordinaria al 21%	
074	NON SOGGETTO ARTICOLO 74	
08	prova	
099	CORRISPETTIVI DA VENTILARE	
104	IVA 4% INDETRAIBILE AL 100%	

Associare il reparto corretto al codice iva.