

EXPERT – PROFESSIONAL

□ Nuova aliquota Iva ordinaria 21%

Alla cortese attenzione del Responsabile Software

INDICE

A) PREMESSA	2
📖 RIFERIMENTI NORMATIVI	2
📖 SUGGERIMENTI OPERATIVI	2
📖 MODIFICHE RILASCIATE CON I PROSSIMI AGGIORNAMENTI.....	2
B) CONTABILITÀ.....	3
🔗 CODICI IVA	3
🔗 CATEGORIE DI BENE	4
🔗 CAUSALI CONTABILI	5
🔗 DITTE	6
🔗 CLIENTI/FORNITORI	6
C) FATTURAZIONE C/TERZI	8
🔗 POSIZIONE IVA SUGLI ARTICOLI DI MAGAZZINO.....	8
🔗 LISTINI DI VENDITA	9
🔗 DOCUMENTI DI VENDITA.....	9
D) PARCELLAZIONE	9
E) PROCEDURE PER VARIARE L'IVA INDICATA SUI CLIENTI.....	12

A) PREMESSA

RIFERIMENTI NORMATIVI

Con l'approvazione definitiva della Camera alla "Manovra di ferragosto" (Decreto Legge n. 138 del 13/08/11), Legge di conversione 148/2011 e la sua pubblicazione in Gazzetta Ufficiale (16/09/2011), l'aumento dell'aliquota Iva ordinaria dal 20% al 21% entrerà in vigore a partire dal 17 settembre 2011.

Ad oggi risultano immutate le aliquote del 4% e del 10%.

SUGGERIMENTI OPERATIVI

Con l'entrata in vigore della nuova normativa si rende necessario effettuare alcune variazioni a livello di programma per allineare le nuove aliquote Iva al 21%.

In questo documento viene illustrato come intervenire manualmente sui programmi per sostituire i codici Iva aventi aliquota 20% (normale, non detraibile ecc..) con i nuovi codici Iva con aliquota 21%.

Attenzione!

Non sono previsti interventi futuri per automatizzare le variazioni.

Le operazioni di seguito descritte dovranno essere ripetute su tutte le ditte utilizzate presenti in archivio.



Nota Bene:

si consiglia di eseguire una copia di salvataggio dei dati di tutte le ditte prima di procedere con le elaborazioni descritte nei paragrafi successivi.

MODIFICHE RILASCIATE CON I PROSSIMI AGGIORNAMENTI

Al fine di agevolare l'allineamento alla nuova aliquota Iva, con i prossimi aggiornamenti verrà rilasciata una stampa di utilità che consentirà di estrapolare tutti i codici Iva al 20% ed eventuali concatenamenti con categorie di bene e causali contabili.

B) CONTABILITÀ

Di seguito vengono illustrate le operazioni da eseguire per adeguare le procedure di contabilità all'applicazione della nuova aliquota Iva 21%.

Le modifiche riguardano in particolare i seguenti argomenti:

- Codici Iva;
- Categorie di Bene;
- Causali Contabili;
- Ditte;
- Clienti/Fornitori.

🔗 CODICI IVA

È necessario creare dei nuovi codici Iva che prevedano l'aliquota al 21%.

Le caratteristiche di questi nuovi codici Iva devono essere le stesse dei codici Iva già presenti in archivio aventi aliquota 20% (ovviamente con percentuale diversa).

Nota Bene:

per semplificare le operazioni da eseguire si consiglia di usufruire della stampa dei codici Iva, richiamabile accedendo al menu **Stampa Archivi di Base → Codici Iva e Titoli Esenzione**.

Attenzione!

Non devono essere modificati i codici Iva al 20% attualmente presenti in archivio.

Questo in quanto sono necessari per:

- gestire le operazioni antecedenti l'entrata in vigore della nuova aliquota al 21%;
- gestire altre casistiche (ad es. note di variazione riferite a documenti Iva antecedenti l'entrata in vigore della nuova aliquota al 21%).

Per creare un nuovo codice Iva occorre effettuare i seguenti passaggi.

- Accedere a **Contabilità → Gestione Archivi di Base → Codici Iva e Titoli Esenzione**.
- Digitare un codice non ancora presente in archivio e premere il tasto **Invio**.
- Nella maschera che viene proposta occorre inserire i dati relativi all'aliquota 21% (cfr. esempio riportato nella figura a lato).

Eventualmente è possibile copiare i dati relativi al codice Iva da sostituire.

- Cliccare su **Conferma** per memorizzare l'inserimento.

Codici Iva e Titoli Esenzione

DYLOG 13/09/11 ** GESTIONE TABELLA CODICI IVA E TITOLI DI ESENZIONE ** Euro M1010401

Codice IVA : 21

Tipo IVA : 1

AGRICOLA

% compensazione Tipo IVA 3-6: 0,000

% compensazione Digs. 313/97: 0,000

0 = Corrispettivi da ventilare

1 = Iva Normale

2 = Esente

3 = Non Imponibile

4 = Non Soggetto

5 = Escluso

6 = M.I.Art. 8/2

9 = Acquisti da Minimi L.244/2007

Genera Volume d'affari (S/N): S

Compare in Comunicaz.Oper.IVA (S/N): S

- Nessun riferimento

Gestione Plafond (S/N): N

Esportazione CEE (S/N): N

Escluso da Modelli INTRA (S/N): N

IVA con Registraz. Tardiva (S/N): N

Non sogg. Rit. (Cont. Prof.) (S/N): N

Escluso Modelli Black List (S/N): N

Aliquota Iva : 21,000

Descrizione: IVA 21%

% Indetraibilità: 0,000

Cod.IVA ventilaz.: 21

COMUNICAZIONI TECNICHE

Attenzione!

Occorre duplicare, creando un analogo nuovo codice Iva con aliquota 21%, tutti gli ulteriori codici Iva aventi aliquota 20% (ad es. indetraibilità Iva o altro).

Nota Bene:

per le aziende che hanno effettuato l'esportazione della contabilità al commercialista Occorre preventivamente contattare il commercialista al fine di creare dei codici Iva univoci che consentano la corretta acquisizione dei dati.

📄 CATEGORIE DI BENE

Nel caso in cui fossero presenti in archivio categorie di bene collegate a codici Iva con aliquota al 20%, è possibile modificare tali categorie associandole ai nuovi codici Iva (cfr. paragrafo **Codici Iva**) che prevedono l'aliquota al 21%.

In alternativa, se si desidera mantenere gli automatismi impostati con la precedente aliquota, è possibile procedere con la creazione di una nuova categoria di bene associata alla nuova aliquota 21%.

Nota Bene:

per semplificare le operazioni da eseguire si consiglia di usufruire della stampa delle categorie di bene, richiamabile accedendo al menu **Stampa Archivi di Base → Tabella Categorie di Bene**.

Per variare una categoria di bene esistente occorre effettuare quindi i seguenti passaggi.

- Accedere a **Contabilità → Archivi di Base → Tabella Categorie di Bene**.
- Selezionare la categoria di bene che si desidera variare (associata al codice Iva 20%).
- Viene visualizzata una maschera simile alla seguente.

Categoria ...	Descrizione ...	C. IVA collegati ...
1	BENI NORMALI	0

0 = Normale
1 = Dest. alla rivendita
2 = Ammortizzabile
3 = Ammort. + tre anni
4 = Ammort. detr. 4%
5 = Ammort. detr. 6%
6 = Immobile
7 = Rottami Art.2 DPR 853
107 = Rottami Art.35 DL 269
108 = Subappalto Edile
112 = Telefoni cellulari
113 = Microprocessori
10 = Generico Rit. Acc.
11 = Operaz. Art.38 quater

12 = Esportazioni
13 = Autofatture(a.17)
15 = Beni in Leasing
16 = Spese Man./Rip. Cespiti
17 = Prest.serv.estero
117 = Importaz. IntraCEE
18 = Import. oro/arg.
19 = Operaz. San Marino
23 = Operaz. Vaticano
25 = Immatr. auto UE
30 = Corr. non incass.
998 = MO in Dich./Liq.
999 = Vari esc. da cal.

Nel campo **C. IVA collegati** occorre indicare il nuovo codice Iva abbinato all'aliquota 21%.

- Cliccare su **Conferma** per memorizzare l'abbinamento.

Attenzione!

Nel caso in cui vengano modificate le categorie di bene esistenti, le nuove impostazioni saranno immediatamente operative anche per le variazioni di vecchie registrazioni o di registrazioni ancora da inserire ma relative ad operazioni antecedenti il 17/09/2011.

Non sono invece necessarie ulteriori modifiche nel caso in cui non sia stato precedentemente impostato il collegamento tra categorie di bene e codici Iva.

COMUNICAZIONI TECNICHE

CAUSALI CONTABILI

Nel caso in cui fossero presenti in archivio causali contabili collegate a categorie di bene, a loro volta collegati a codici Iva con aliquota al 20%, è possibile procedere nei seguenti modi:

- se per la categoria di bene già associata è stato modificato l'abbinamento con il nuovo codice Iva 21%, non occorre effettuare ulteriori variazioni;
- se si è optato per la creazione di una nuova categoria di bene è possibile modificare le causali contabili associandole alle nuove categorie di bene (a loro volta associate ai nuovi codici Iva 21%) oppure creare nuove causali contabili.

Questa operazione deve essere effettuata solo se la categoria di bene indicata sulla causale è a sua volta abbinata ad un codice Iva nuovo.

In questo caso occorre effettuare i seguenti passaggi.

- Accedere a **Contabilità → Stampa Archivi di Base → Causali Contabili**.
- Selezionare la causale contabile che si desidera variare.
- Indicare nel campo **Categ. Bene** la categoria di bene alla quale era stato abbinato il nuovo codice Iva con aliquota 21%.
- Cliccare su **Conferma** per memorizzare l'abbinamento.

Nota Bene:

per semplificare le operazioni da eseguire si consiglia di usufruire della stampa delle causali contabili, richiamabile accedendo al menu **Stampa Archivi di Base → Causali Contabili**.

Verificare il campo **Categoria di Bene** (cfr. immagine successiva).

** TABELLA CAUSALI CONTABILI **									
Data:14/09/11 Ora:08:50									
Stato	Causale	TABELLA CONTROPARTITE :		Tipo movimento	Tipo registro	Mun.reg.	Tipo Ce		
		Mastro	Conto	Descrizione	Tipo Importo	Tipo Iva			
	1 FATTURA DI VENDITA			1 Fattura di vendita	2 Registro Vendite	1	P	PREI	
Controllo Importi=0:	SI	103	0	MASTRO CLIENTI ITALIA	3 Val.ass.Tot.registraz.				
Input Protocollo :	SI	0	0		1 Val.ass.Imponibile	I	Solo Imponibil.		
Input Numero Docum.:	SI	206	2	IVA C/VENDITE	2 Val.ass.Iva				
Input Data Docum. :	SI	433	20	PROVENTI DA CONVERSIONE EURO	4 Val.ass.Tot.arrot.att.				
Input Cod.Pagamento:	SI	375	20	ONERI DA CONVERSIONE EURO	5 Val.ass.Tot.arrot.pass.				
Input Descr.agg.va.:	SI	0	0		0 Manuale				
Gestione Partite :	DC	0	0		0 Manuale				
Pag.fatt. in Sosp. :	NO			Trattamento M.Fat. : +	Agg.incass.agenti :NO			Categoria di bene: 1 BENI NORMALI	
Mod.INTRA Rettifica:	NO			Pagamento implicito:	Iva cassa D.L.185/08 :NO				
Modello Black List :	NO			Note Extra CEE :	NO			Comunic. oper. IVA :SI	

Attenzione!

Nel caso in cui vengano modificate le causali contabili esistenti, le nuove impostazioni saranno immediatamente operative anche per le variazioni di vecchie registrazioni o di registrazioni ancora da inserire ma relative ad operazioni antecedenti il 17/09/2011.

Nota Bene:

per la registrazione delle operazioni in prima nota relative ai regimi speciali **Agenzie di viaggio e Regime dei beni usati - metodo globale** occorre procedere secondo le attuali modalità.

Verranno successivamente fornite le implementazioni necessarie per lo scorporo dell'Iva dalla base imponibile, in sede di liquidazione periodica (agenzie di viaggi) e determinazione del margine metodo globale (regime dei beni usati).

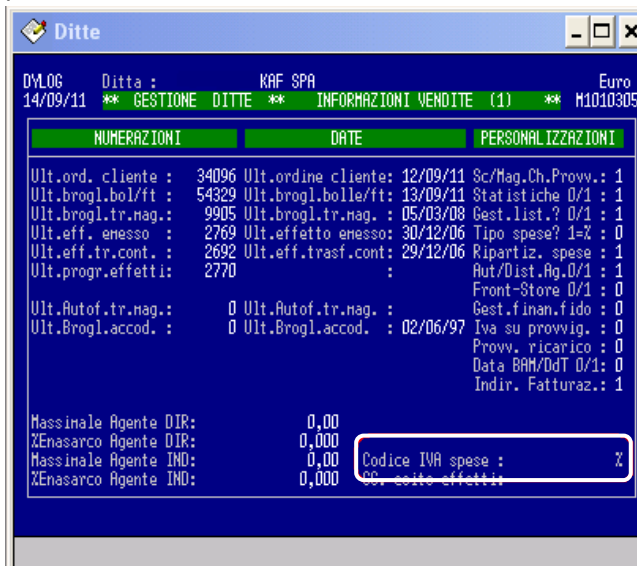
COMUNICAZIONI TECNICHE

DITTE

Nel caso in cui sia stata utilizzata un'aliquota fissa alla quale assoggettare le spese ed il codice sia stato sostituito da uno nuovo, è necessario procedere con la correzione.

Per effettuare questa operazione occorre effettuare i seguenti passaggi.

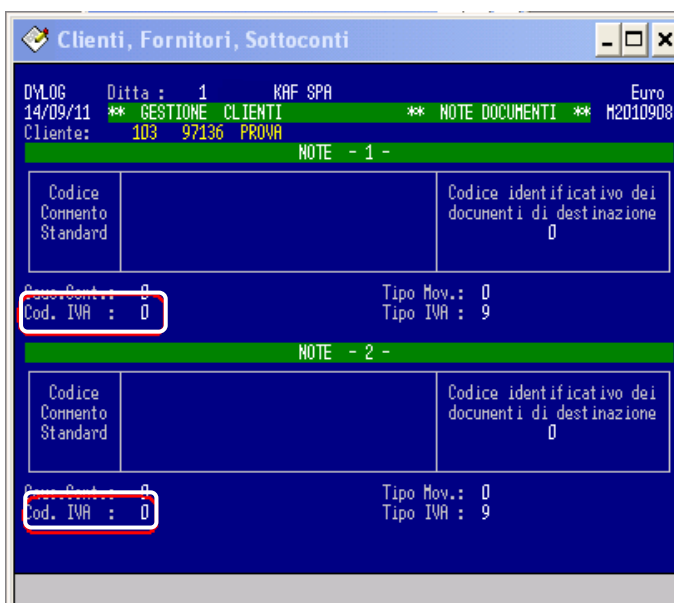
- Accedere a **Gestione Archivi di Base** → **Ditte** e selezionare la ditta interessata.
- Richiamare il pannello **Informazioni vendite** e sostituire l'eventuale **Codice Iva spese** con la percentuale 21%.



CLIENTI/FORNITORI

NOTE DOCUMENTO

Qualora nelle **Note Documento** (richiamabili premendo il tasto **F3** dalla maschera dei dati commerciali dei clienti/fornitori) sia stato impostato un codice Iva da sostituire, è necessario procedere manualmente.



COMUNICAZIONI TECNICHE

▪ CODICE IVA SU CLIENTI/FORNITORI

Se sui clienti/fornitori (maschera **Informazioni Commerciali**) è stata indicata un'aliquota Iva da sostituire, è possibile procedere nei seguenti modi:

- modificare manualmente ogni singolo cliente;
- modificare in modo massivo tutti i clienti contemporaneamente.

In quest'ultimo caso è necessario seguire le note riportate nel capitolo **E) PROCEDURE PER VARIARE L'IVA INDICATA SUI CLIENTI**.

Clienti, Fornitori, Sottoconti

DYLOG Ditta : 1 KAF SPA Euro
16/09/11 ** GESTIONE CLIENTI ** INFORMAZIONI COMMERCIALI ** M2010903
Cliente: 103 97137 PROVA

Stato : 0 Ragg.Doc.?(S/N): N Ragg.Effetti(S/N): N
Agente1: 0 Add.Bolli?(S/N): N Spese Banc.?(S/N): N
Agente2: 0 Spese Ft.?(S/N): N Spese Trasp?(S/N): N
Zona : 0 Destin.?(N/B/C): N Cod. Destin. : 0
Cat.Ec.: 0 Data ult.Ordine :
Banca : 0 Data ult.Bolla/DdT :
Agenzia: 0 Data ult.Fattura :
Porto : 0 Data validita' fido:
Spediz.: 0 Importo Fido : 0,00
Imballo: 0 Solvibilita' (S/N): \$ SOLVENTE
Valuta : 0 EURO 0,000000 Valore da fatturare: 0,00
Vettore: 0 Valore Ordini A.P. : 0,00
Vettoria: 0

Valore Ordini Anno Corrente

GEN	LUG	0,00
FEB	AGO	0,00
MAR	SET	0,00
APR	OTT	0,00
MAG	NOV	0,00
GIU	DIC	0,00

tp. IVA : 20 IVA 20%

Conto/Maggor. in chiusura:
ggPagari: 0
Sc/Mag1: 0,000 Sc/Mag2: 0,000
Lingua: 0 Listino: 0
CopieFt: 1 Sollec.: 0

ESC F7

C) FATTURAZIONE C/TERZI

Di seguito vengono illustrate le operazioni da eseguire per adeguare le procedure di logistica all'applicazione della nuova aliquota Iva 21%.

Le modifiche riguardano in particolare i seguenti argomenti:

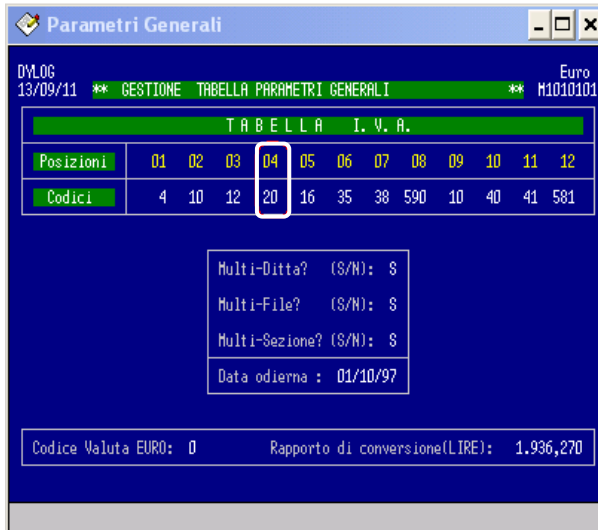
- Posizione Iva sugli Articoli di Magazzino;
- Listini di Vendita;
- Documenti di Vendita.

🔗 POSIZIONE IVA SUGLI ARTICOLI DI MAGAZZINO

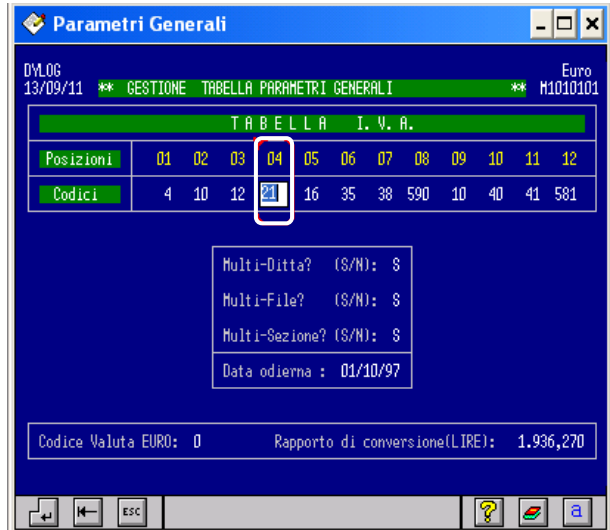
Per allineare il programma a livello di articoli è sufficiente procedere con la variazione del codice abbinato alla posizione Iva presente nei **Parametri Generali**.

Occorre quindi effettuare i seguenti passaggi.

- Accedere a **Gestione Archivi di Base** → **Parametri Generali**.
- Verificare quale posizione è abbinata al codice Iva con aliquota 20% (nell'immagine seguente è la posizione **4**).
- Posizionare il cursore sul codice Iva e digitare il codice relativo all'aliquota Iva 21%.
- Cliccare su **Conferma** per memorizzare l'abbinamento.



Prima della variazione



Dopo la variazione

In questo modo tutti gli articoli di magazzino abbinati alla posizione 4 (in relazione all'esempio precedente), assumeranno il nuovo codice Iva con aliquota 21%.

Attenzione!

Tale modifica è immediatamente operativa, pertanto dopo aver eseguito questa operazione il codice Iva proposto nei documenti di vendita sarà già quello nuovo (Iva 21%).

COMUNICAZIONI TECNICHE

LISTINI DI VENDITA

La procedura descritta nel paragrafo precedente (**Posizione Iva sugli articoli di magazzino**) è valida anche per i listini di vendita.

Il programma verifica la posizione Iva dell'articolo e preleva il relativo codice.

Non è necessario effettuare ulteriori procedure in quanto, anche per i listini Iva compresa, i prezzi verranno ricalcolati immediatamente con la nuova aliquota.

DOCUMENTI DI VENDITA

Le modifiche riportate nei precedenti paragrafi non hanno effetto retroattivo sui documenti già emessi.

Potranno pertanto risultare delle situazioni "ibride", in particolare per quanto riguarda gli ordini clienti, per i quali l'ordine è stato emesso prima della variazione (quindi con Iva 20%), ma deve essere evaso (generazione Bam/DdT/Fatture) con aliquota al 21%.

In questo caso sarà necessario intervenire manualmente sulle righe degli ordini/brogliacci per effettuare la variazione dell'Iva.

D) PARCELLAZIONE

Tutti i clienti dovranno aggiornare la Percentuale di calcolo dell'IVA delle righe finali parcella; accedere da Parcellazione → Predisposizione Parcella... → Definizione Righe Finali e impostare la nuova aliquota sui campi di tipo IVA

Definizione Righe Finali

DVLOG Studio : STUDIO ASSOCIATO DULIO Euro
16/09/11 ** PREDISPOSIZIONE PARCELLE - DEFINIZIONE RIGHE FINALI ** M6040301

Cod. Riga	Colonna	Spaziatura	Descrizione
50	1	1	Totale IVA

Rit. d'acconto (S/N) : N Importo abilitato ... (S/N) : S
Caratteri (S/N) : N Contenuto :
Tipo calcolo (F/P/C) : P Tipo importo : Iva

Dati Contabilita' - C.Iva : 0 - C.B. : 0 - Conto : 0 0

Importo fisso : 0,00

Percentuale: 21,000 della riga: 10 colonna: 1 **TOTALI**

Addendi per importo calcolato :

Cod. Col.	+/-	Cod. Col.	+/-
0	0	0	0
0	0	0	0
0	0	0	0
0	0	0	0
0	0	0	0
0	0	0	0

Per verificare quali siano le righe su cui occorre intervenire, lanciare la Stampa Righe Finali (Parcellazione → Predisposizione Parcella → Stampa Righe Finali):

si ottiene un tabulato simile a quello seguente, dove si dovranno identificare le righe in cui nella colonna Tipo Importo si trova scritto I (IVA) e dove l'aliquota è uguale a 20 anziché 21.

COMUNICAZIONI TECNICHE

STUDIO BONI LORENZO - ELENCO RIGHE FINALI - Data:16/09/11 Ora:16:20 Pag.: 1

Risultato				Tipo		Tipo		Origine			
Riga	Colonna	Spaziatura	Descrizione	Caratteri	Descr.	Caratteri	Calcolo	Importo	Riga	Colonna	Importo/Percent.
20	2	2	Totale imponibile IRPEF	N			C	N	999	2	
25	2	2	Totale anticipazioni	N			C	E	999	1	
30	2	1	Cassa Previdenza (4%)	N			P	N	20	2	4
40	2	1	Totale imponibile IVA	N			C	N	20	2	
43	4	1		N			P	I	30	2	20
46	4	1		N			P	I	20	2	20
50	2	1	IVA 20%	N			C	N	43	4	
70	2	2	Totale FATTURA	N			C	T	40	2	
									50	2	
									25	2	
90	2	2	Ritenuta d'acconto 20% sull'imponibile	N			P	A	20	2	20
100	2	2	Netto da liquidare	N			C	N	70	2	
									90	2	

Chi esegue la procedura di contabilizzazione, dovrà aggiornare anche C. IVA e, se variata, la Categoria di Bene nei dati di Contabilità

Definizione Righe Finali

DYLOG Studio : STUDIO ASSOCIATO DULIO Euro
16/09/11 ** PREDISPOSIZIONE PARCELLE - DEFINIZIONE RIGHE FINALI ** M6040301

Cod. Riga	Colonna	Spaziatura	Descrizione
50	1	1	Totale IVA

Rit. d'acconto (S/N) : N Importo abilitato ... (S/N) : S
Caratteri (S/N) : N Contenuto :
Tipo calcolo (F/P/C) : P Tipo importo : Iva
Dati Contabilita' - C.Iva : 21 - C.B. : 101 - Conto : 150 1

Importo fisso : 0,00

Percentuale: 21,000 della riga: 10 colonna: 1 TOTALI

Addendi per importo calcolato :				
Cod. Col.		+/-	Cod. Col.	+/-
0	0		0	0
0	0		0	0
0	0		0	0
0	0		0	0
0	0		0	0
0	0		0	0

Chi esegue Esportazione Analitica Movimenti, dovrà anche aggiornare aliquota Iva ed eventualmente Categoria Bene sulle singole Causali (Parcellazione → Gestione Archivi di Base → Causali Semplici)

Causali Semplici

DYLOG Studio : STUDIO ASSOCIATO DULIO Euro
16/09/11 ** GESTIONE CAUSALI SEMPLICI ** M6010301
DEFINIZIONE CAUSALE

Codice causale : 1 Tipo causale (F/C/X/P) : F FISSO
Cumulativa ? (S/N) : N Scalare ? (S/N) : N Stampa ? (S/N) : N
Descrizione : Telefoniche per pagamenti in scadenza

Azioni

- Conferma
- Correzione
- Eliminazione
- Tariffe
- Contabilita'**
- Uscita

Nr. di presenze in causali composte : 0

Qualora si gestisca l'Esportazione delle parcelle nelle Contabilita' di Studio e Ordinaria su piu' conti di costo e di ricavo (attivitita' e passivita'), occorre indicare per la causale semplice in oggetto, i codici contabili cui attribuire i movimenti di parcellazione relativi alla parcella che si intende trasferire in contabilita'.

SITUAZIONE CONTABILE

Causale:	SESSIONI	SPESE ANTICIP.	DIRITTI	ACCONTI
Capoconto	101	0	0	0
Sottoconto	100	0	0	0
Cod. Iva	21	0	0	0
Cat. Bene	0	0	0	0

Le **Parcelle Proforma** emesse prima della variazione, quindi con aliquota IVA al 20%, e che dovranno essere ufficializzate con aliquota 21% dovranno essere eliminate, quindi rimesse (o in proforma e successivamente ufficializzate, oppure direttamente in definitivo).

Per quanto riguarda la **Contabilizzazione delle parcelle** emesse con aliquota IVA del 20%, questa dovrà necessariamente essere **eseguita prima di apportare le modifiche ai codici Iva e Cat.Bene**.

E) PROCEDURE PER VARIARE L'IVA INDICATA SUI CLIENTI

Le operazioni di seguito riportate devono essere effettuate solo nel caso in cui sui clienti/fornitori (maschera **Informazioni Commerciali**) sia stata indicata un'aliquota Iva da sostituire.

- Accedere a **Gestione Vendite** → **Azzeramenti e Ripristini** → **Elaboraz. Clienti e Fornitori**.
- Scegliere l'archivio da verificare, optando per **Clienti** o **Fornitori**.
- Selezionare la voce **<F1> Selezione per criteri**.
- Viene proposto un messaggio simile al seguente:
Si vuole che venga proposta l'ultima selezione per criteri effettuata?
Rispondere **No**.
- Nella maschera **Scelta criteri di selezione** creare la voce **Tipo Iva** e confermare premendo il tasto **Invio**.
- Nella maschera **Selezione Tipo Iva** inserire il codice dell'Iva da sostituire (vecchio codice).
- Premere due volte il tasto **Esc**.
- Selezionare la voce **<F2> Avvio Elaborazione**.
- Viene visualizzato un report dei codici estratti, che riporta l'elenco di tutti i clienti abbinati all'Iva con aliquota 20%.
- Premere il tasto **Esc**.
- Selezionare la voce **<F2> Conferma Codici Estratti**.
- Nella maschera successiva premere il tasto **F5**.
- Viene proposto un messaggio simile al seguente:
Si desidera che venga riproposta l'ultima variazione effettuata?
Rispondere **No**.
- Nella maschera **Tabella Variazione Campi** selezionare il **Tipo Iva** ed indicare nuovo codice Iva.



- Premere due volte il tasto **Esc**.
- Selezionare la voce **<F2> Avvio Variazione Automatica**.
- Rispondere **Si** alla richiesta di avvio della variazione.

Al termine della procedura tutti i codici con aliquota 20% saranno sostituiti da quelli con aliquota 21%.